

خطة عودة الموظفين لمقرات العمل

بعد جائحة كورونا

وزارة الكهرباء والماء
Ministry of Electricity & Water

دولة الكويت • State of Kuwait



صحة وسلامة بيئة العمل

الحرص على اتباع و تنفيذ السياسات والتدابير و الإجراءات الاحترازية التي اتبعتها الدولة للحد من انتشار الوباء قبل ذهابك للعمل

• إلتزام جميع موظفي الوزارة بلبس كمام واقية أو تغطية الأنف والفم بأي وسيلة كانت في جميع أماكن العمل أثناء الدوام الرسمي.



• المواظبة على غسل اليدين باستمرار.



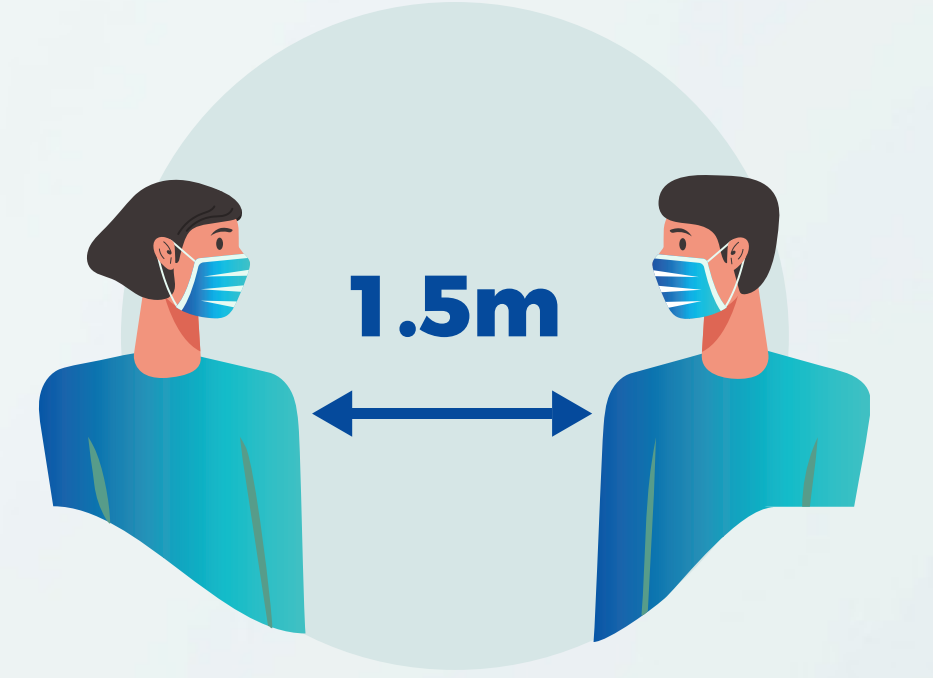
• تخصيص غرف للعزل الصحي في المبنى في حال وجود حالات مشتبه بها.



• الحرص على تنظيف وتعقيم المكاتب والأسطح بصورة يومية.



• تطبيق قواعد التباعد الاجتماعي والاحتفاظ بالمسافة اللازمة بين كل شخص وآخر.



• متابعة الإرشادات والأدوات التثقيفية الصادرة من وزارة الصحة ومتابعة تحديثها باستمرار عبر موقع الوزارة الإلكتروني والشاشات الذكية.



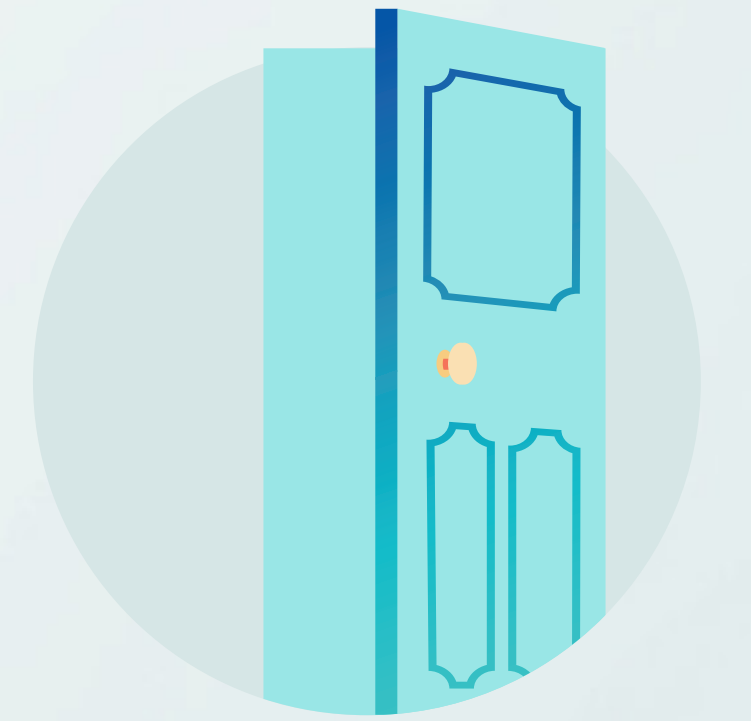
• على جميع الأفراد المتواجدين على رأس عملهم الإلتزام بالضوابط والإجراءات الصحية الاحترازية الصادرة من وزارة الصحة وسوف يتم أخذ الإجراء التأديبي اللازم في حال عدم امتثالهم وفقاً لما تقرره السلطات الصحية وديوان الخدمة المدنية.



• إعادة توزيع المكاتب و الموظفين بالمكاتب بما يضمن عدم وجود كثافة عددية .



• ترك الأبواب مفتوحة.



• سوف يتم تخصيص عامل نظافة في كل دورة مياه وذلك لتعقيمها وتنظيفها بصورة مستمرة.



• عدم مشاركة الأدوات المكتبية.



• منع التنقل بين المكاتب و الزيارات بين الموظفين والاكثفاء باستخدام المراسلات الالكترونية.



• إيقاف خدمة المطبخ (الشاي والقهوة).



• إغلاق المصليات.



• تشجيع الموظفين على استخدام الدرج.



• استخدام المصعد لشخصين كحد أقصى مع تنظيم استخدام المصاعد حسب مواقع الإدارات



المصعد	القطاع
1	مكتب معالي الوزير - مكتب وكيل الوزارة - قطاع محطات القوى وتقطير المياه - قطاع مراكز المراقبة و التحكم و الرقابة
2	قطاع شبكات التوزيع الكهربائية - قطاع الشؤون المالية - قطاع خدمة العملاء - مراكز المراقبة والتحكم والرقابة
3	قطاع الخدمات الفنية والمشغل الرئيسية - قطاع مشاريع المياه - قطاع محطات القوى وتقطير المياه - إدارات تابعة لقطاع وكيل الوزارة
4	إدارات تابعة لقطاع معالي الوزير - قطاع مشاريع المياه - قطاع التخطيط والتدريب ونظم المعلومات - قطاع خدمة العملاء - قطاع تشغيل وصيانة المياه - قطاع شبكات النقل الكهربائية



تنظيم العمل

• الاستمرار بإلغاء نظام البصمة للحضور والانصراف.



• اعتماد نسبة (25%) من العدد الكلي للموظفين المسموح لهم بالتواجد الفعلي في مقرات العمل، مقسمة الى أربع مراحل حيث تقسم كل مرحلة الى أسبوعين على أن تعمل كل مجموعة من الموظفين لمدة أسبوعين في هذه المدة.



• لن يسمح لغير العاملين في مقرات العمل بالدخول إلا بتصريح، وذلك عن طريق أخذ موعد عبر التطبيق.*



* حجز المواعيد للمتعاملين مع الوزارة للحضور إلى مبنى الرئيسي أو المباني الخارجية لتقديم أو استكمال إجراءات المعاملات عبر خدمة حجز المواعيد في الموقع الرسمي للوزارة.

المستفيدين : جهات وهيئات حكومية / أفراد / موظفين / شركات ومقاولين وموردين.



• الاستمرار بنفس نظام النوبة بمواقع الوزارة والمتبع خلال توقف الأعمال والاستمرار بأقل طاقة بشرية ممكنة، مع تطبيق نظام المجموعات المتناوبة في جميع قطاعات الوزارة.



• استمرار العمل بمواقع الوزارة الحيوية العاملة بنظام النوبة كما كان متبع خلال توقف الأعمال.



• استمرار الأعمال ببرامج الصيانة المجدولة و الصيانة الطارئة كما كان متبع خلال توقف الأعمال.



• تدريب الموظفين على استخدام الأنظمة الآلية.



تمكين التحول الرقمي

على جميع موظفي الوزارة استخدام التطبيقات التالية لإنجاز العمل

• تطبيق الفرق Microsoft Teams لإجتماعات كافة قطاعات الوزارة.



• تطبيق التخزين السحابي OneDrive لإدراج المستندات المشتركة مع الغير لمنع تداولها يدوياً.



• البريد الإلكتروني Office 365 Outlook للمراسلات و الاستغناء عن المراسلات الورقية بين الموظفين وإصدار النماذج الإلكترونية (الاستئذان - الإجازات - طلب شهادة راتب).



• تطبيق التقويم الإلكتروني المشترك Office365 Calendar لاستخدام المواعيد و الجداول الزمنية و حجز القاعات للاجتماعات.



إجراءات خدمات العملاء

الخدمات المتاحة حالياً عبر الموقع الإلكتروني لوزارة الكهرباء والماء

www.mew.gov.kw

- إيصال تيار كهربائي جديد
- تقوية تيار كهربائي وإضافة عداد كهربائي جديد
- إيصال تيار كهربائي مؤقت
- قطع تيار كهربائي
- إيصال إرتباط مياه لمبنى جديد
- تعديل إرتباط مياه ونقل عداد مياه
- دفع فواتير إستهلاك الكهرباء والماء
- الإبلاغ عن عداد تالف (كهرباء- ماء)
- طلب قطع المياه
- نقل كيبيل وعداد كهربائي
- إيصال إرتباط مياه آخر لمبنى قائم وعداد جديد
- إيصال إرتباط مياه عداد جديد
- إيصال إرتباط مياه مؤقت
- تعبئة نموذج استبدال عداد كهرباء تالف
- تعبئة نموذج استبدال عداد مياه تالف
- فحص أجهزة التكييف
- متابعة حالة الخدمة المطلوبة عبر البوابة الإلكترونية
- خدمة الرسائل النصية
- نقل ملكية المرفق وطلب نقل اسم المالك الجديد في فواتير الاستهلاك
- نقل ملكية المرفق من المتوفي إلى أحد الورثة
- خدمة تسجيل موردين
- خدمة اصدار تصاريح
- إعادة تيار



خدمات سوف يتم إضافتها قريباً



م	إسم الخدمة	المحتوي النصي	الفئات الموجهة إليها	تاريخ التطبيق
1	دفع التكاليف المقسطة	تحديث على وظيفة احتساب التكاليف بحيث يتاح دفع المبلغ الكامل او المقسط للتكاليف من خلال الادون لادين دون الحاجة لمراجعة الوزارة ويتم متابعة تحصيل القسط الكترونيا مع التنبيهات المتعلقة به.	المستهلكين الرابط www.mew.gov.kw/ar/services	16 يونيو 2020
2	شهادة اىصال التيار الكهربائي	الربط الدلي بين المؤسسة العامة للرعاية السكنية ووزارة الكهرباء والماء بحيث سيتم عرض حالة المعاملة من خلال الادون لادين دون الحاجة لمراجعة الوزارة.	المستهلكين الرابط www.mew.gov.kw/ar/services	14 يونيو 2020
3	نظام حجز المواعيد للمتعاملين مع الوزارة	حجز المواعيد للمتعاملين مع الوزارة لحضور مبنى الوزارة الرئيسي أو المباني الخارجية لتقديم او استكمال اجراءات المعاملات.	جهات وهيئات حكومية / أفراد / موظفين / شركات ومقاولين وموردين. الرابط: جاري التحديد	30 مايو 2020
5	تطبيق البريد الإلكتروني Office365 Outlook	إستخدام تطبيق البريد الإلكتروني Outlook للمراسلات اليومية والمستندات الورقية (المراسلات الداخلية بين الأقسام والإدارات) ،	موظفي الوزارة الرابط www.mew.gov.kw/accessdenied	31 مايو 2020



خدمات سوف يتم إضافتها لاحقاً

- دخول وخروج عميل جديد*
- طلب براءة ذمه*
- دفع وإرجاع تأمين العداد*
- استبدال عداد تالف وطلب عداد جديد*
- دفع أقساط إقرار الدين و عمل تقسيط جديد*
- طلب رفع العداد وقطع الخدمة*
- تسجيل شهادة المنتج للزراعي والصناعي*



* سوف يتم إضافة هذه الخدمات بتاريخ 1 يوليو 2020



- وقف زيارات الشركات و المقاولين لمقرات الوزارة و الاكتفاء بالاجتماعات الإلكترونية وإيقاف استقبال المراجعين داخل مقرات الوزارة.
- تخصيص موظفين لزيارة العملاء لإنهاء المعاملات التي تكون بمراحلها الأخيرة طبقا لجدول يومي.
- تقديم الخدمات ورفع المستندات على موقع الوزارة الإلكتروني لتقليل الاتصال المباشر بين العملاء وموظفي الوزارة المعنيين.

